

Stjórnarháttayfirlýsing 2021

Brúar lífeyrissjóðs starfsmanna sveitarfélaga

Stjórn og stjórnendur Brúar lífeyrissjóðs hafa sett sér það markmið að hafa góða stjórnarhætti að leiðarljósi. Með stjórnarháttayfirlýsingu þessari er verið að uppfylla þær kröfur sem fram koma í 51. gr. reglna um ársreikninga lífeyrissjóða nr. 335/2015. Við mótun stjórnarháttanna hefur stjórn sjóðsins stuðst við leiðbeiningar sem fram koma í leiðbeiningum um stjórnarhætti fyrirtækja sem gefnar voru út af Viðskiptaráði Íslands, Nasdaq Iceland og Samtökum atvinnulífsins í febrúar 2021. Sjóðurinn vikur þó að hluta frá leiðbeiningunum einkum þar sem efnistöð eiga ekki við um lífeyrissjóði, til að mynda atriði sem varða hluthafafundi og hluthafa.

Hlutverk Brúar lífeyrissjóðs

Brú lífeyrissjóður starfar á grundvelli laga um skyldutryggingu lífeyrisréttinda og starfsemi lífeyrissjóða nr. 129/1997 og samþykktu sjóðsins. Sjóðurinn var stofnaður 28. júlí 1998 með samningi á milli BHM, BSRB og Kennarasambands Íslands (KÍ) fyrir hönd hlutaðeigandi stéttarfélaga annars vegar og hins vegar Sambands íslenskra sveitarfélaga.

Hlutverk Brúar lífeyrissjóðs er að tryggja sjóðfélögum, eftirlifandi mökum þeirra og börnum lífeyri eftir þeim reglum sem fram koma í samþykktum sjóðsins.

Sjóðurinn er með þrjár deildir sem eru;

A deild: Kjarasamningsbundin aðild starfsmanna sveitarfélaga sem eru í BSRB, BHM og KÍ.

V deild: Deild sem er öllum opin.

B deild: Réttindasöfn lokaðra lífeyrissjóða sveitarfélaga sem sameinuðust í eina deild þann 1. júlí 2013:

- Eftirlaunasjóður starfsmanna Hafnarfjarðarkaupstaðar
- Lífeyrissjóður Akraneskaupstaðar
- Lífeyrissjóður Neskaupstaðar
- Lífeyrissjóður starfsmanna Húsavíkurkaupstaðar
- Lífeyrissjóður starfsmanna Vestmannaeyjakaupstaðar
- Eftirlaunasjóður Reykjanesbæjar sameinaðist inn í B deild þann 1. janúar 2017.
- Lífeyrissjóður starfsmanna Kópavogsbæjar inn í B deild þann 1. janúar 2018.

Stjórnarhættir

Brú lífeyrissjóður leitast við að viðhalda góðum stjórnarháttum og fylgja framangreindum leiðbeiningum um stjórnarhætti. Stjórnin hefur sett sér starfsreglur þar sem hlutverk hennar er skilgreint.

Frávík frá leiðbeiningum um stjórnarhætti

Unnið er að gerð stefnu um sjálfbærni en samkvæmt starfsáætlun stjórnar mun hún koma til samþykktar haustið 2022. Í leiðbeiningunum er hvatt til þess að stjórn kjósi tilnefningarnefnd á aðalfundi en hún á ekki við hjá sjóðnum.

Lög, reglur og tilmæli:

Brú lífeyrissjóður er eftirlitsskyldur aðili sbr. lög nr. 87/1998 um opinbert eftirlit með fjármálastarfsemi. Lög, reglur og tilmæli sem varða starfsemi lífeyrissjóða er hægt að nálgast á heimasíðu Fjármálaeftirlits Seðlabanka Íslands, www.fme.is.

Innri reglur og stefnur Brúar lífeyrissjóðs eru m.a. eftirfarandi:

- Starfsreglur stjórnar
- Starfsreglur endurskoðunarnefndar
- Starfsreglur áhættunefndar
- Samskipta og siðareglur
- Reglur um hæfi lykilstarfsmanna
- Verklagsreglur um verðbréfavíðskipti
- Fjárfestingastefna
 - Hluthafastefna
 - Stefna um ábyrgar fjárfestingar
- Áhættu- og áhættustýringarstefna
- Persónuverndarstefna
- Jafnlauna- og jafnréttisstefna
- Mannauðsstefna
- Starfskjarastefna
- Stefna um upplýsingaöryggi
- Útvistarstefna

Áhættustýring

Stjórn hefur sett sjóðnum áhættu- og áhættustýringastefnu sem skilgreinir áhættuvilja og áhættuþol sjóðsins og hvernig skuli greina, meta, vakta og stýra áhættu innan hans. Til að sinna áhættustýringu á fullnægjandi hátt verður að vera til staðar virkt eftirlitakerfi með áhættu sem tekur til mannauðs, verklagsreglna, upplýsingakerfa og annarra atriða. Lögð er áhersla á góða yfirsýn stjórnar og stjórnenda yfir helstu áhættuþætti í rekstri sjóðsins og að starfsfólk sjóðsins hafi þekkingu á hlutverki sínu og taki virkan þátt.

Sviðsstjóri áhættustýringar er ábyrgðarmaður með framkvæmd og eftirfylgni með áhættu- og áhættustýringastefnu sjóðsins og heyrir hann beint undir framkvæmdastjóra. Til að tryggja honum aukið sjálfstæði í starfi hefur hann beinan og milliliðalausan aðgang að stjórn, áhættu- og endurskoðunarnefnd.

Nánari upplýsingar um áhættustýringu er að finna í skýringum í ársreikningi sjóðsins.

Innra eftirlit

Innra eftirlit sjóðsins er skipulagt með það að markmiði að sjóðurinn nái settum markmiðum í starfsemi sinni með kerfisbundnum og öguðum vinnubrögðum ásamt því að fylgjast með að lögum og reglum sé framfylgt. Innri endurskoðun yfirfer árlega virkni innra eftirlits sjóðsins. Að framkvæmd innra eftirlits kemur allt starfsfólk sjóðsins með einum eða öðrum hætti. Innra eftirlit sjóðsins byggir meðal annars á verkferlum, starfslýsingum, skýrsluskilum, upplýsingagjöf, aðgreiningu starfa og aðgangsstýringum.

Sjálfbærni, fjölbreytileiki og siðferði

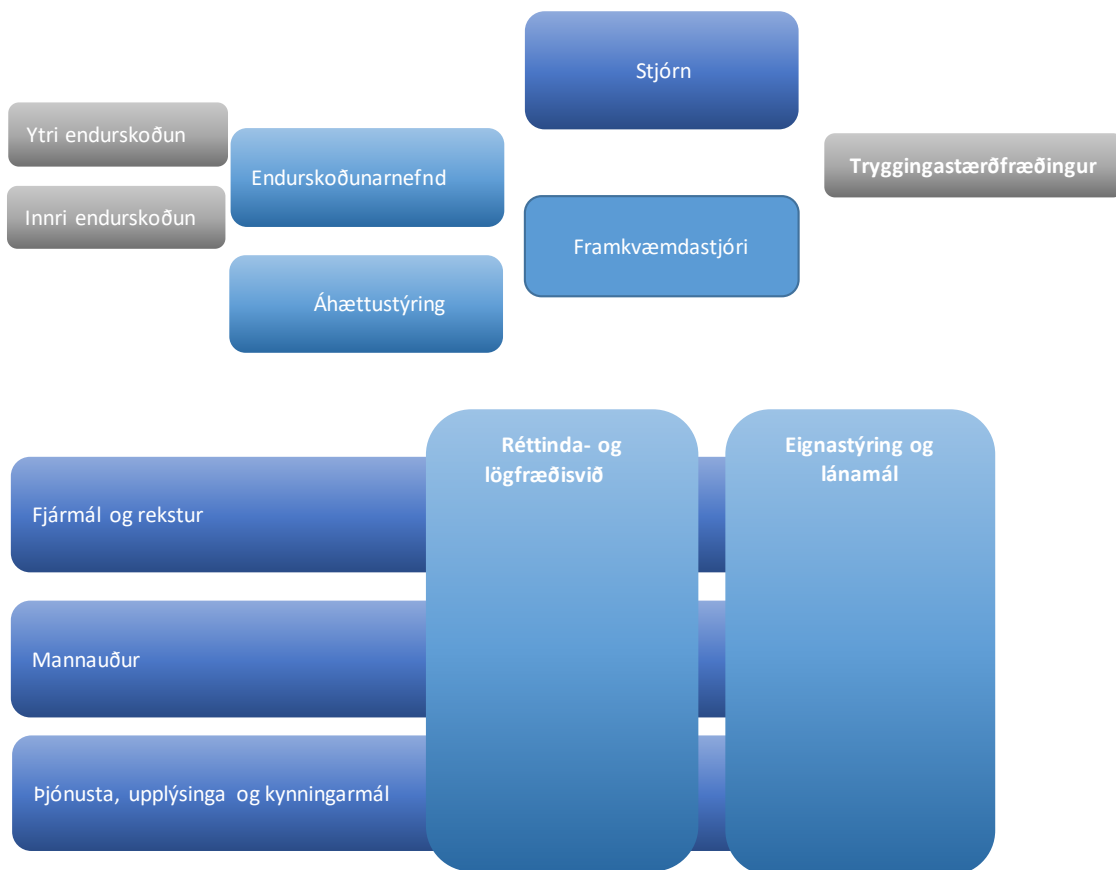
Brú lífeyrissjóður leggur áherslu á samfélagslega ábyrgð og leitast við að taka mið af sjálfbærni og vera til fyrirmyndar í umhverfismálum. Í starfsreglum stjórnar er kveðið á um hæfi, hlutverk og verkvið stjórnar og framkvæmdastjóra, upplýsingagjöf til stjórnar, fundarsköp og fundargerðir, ákvörðunarvald, skipan undirnefnda stjórnar, þagnar- og trúnaðarskyldu og móttöku nýrra stjórnarmanna. Markmiðið með samskipta – og siðareglum sjóðsins er að stuðla að góðum starfsháttum, gæta að hagsmunum sjóðfélaga, tryggja að viðskipti séu stunduð af heilindum, koma í veg fyrir spillingu og mútur og tryggja gott orðspor sjóðsins.

Sjóðurinn hefur samþykkt bæði hluthafastefnu og stefnu um ábyrgar fjárfestingar. Haustið 2021 skrifaði sjóðurinn undir viljayfirlýsingu gagnvart alþjóðlegu samtökunum Climate Investment Coalition (CIC) um fjárfestingu fyrir 323 milljón Bandaríkjadala, eða tæplega 42 milljarða króna, í verkefnum sem tengjast hreinni orku og loftlagstengdum verkefnum fram til ársins 2030. Í eignasafni sjóðsins eru nú þegar fjárfestingar fyrir tæplega 12 milljarða króna sem flokkast undir skilgreiningu slíkra grænna fjárfestinga og áhersla á grænar fjárfestingar er í samræmi við stefnu sjóðsins um ábyrgar fjárfestingar.

Sjóðurinn hefur lagt áherslu á heimsmarkmið Sameinuðu þjóðanna um sjálfbæra þróun, með tengingu við heimsmarkmið 3 um heilsu og vellíðan og markmið 13 um aðgerðir í loftslagsmálum. Þá er sjóðurinn aðili að IcelandSIF og FESTU og hefur gert samstarfssamning við Klappir- Grænar lausnir en samstarf við þessa aðila styrkir vegferð sjóðsins inn á svið sjálfbærra og ábyrgra fjárfestinga, innleiðingu ábyrgra starfshátta og þekkingu á samfélagsábyrgð.

Stjórnskipulag Brúar lífeyrissjóðs

Skipurit sjóðsins er óbreytt frá fyrra ári.



Stjórn

Stjórnin ber ábyrgð á starfsemi sjóðsins og sér til þess að skipulag hans og starfsemi sé jafnan í samræmi við ákvæði laga, reglugerða og samþykktu sjóðsins. Stjórnin tekur stefnumarkandi ákvarðanir er varða hag og starfsemi sjóðsins. Hún mótar og ber ábyrgð á skipulagi og virkni innra eftirlits. Stjórn hefur samið við sjálfstætt starfandi eftirlitsaðila til að annast innri endurskoðun. Jafnframt ræður hún löggiltan endurskoðanda eða endurskoðunarfélag til að annast ytri endurskoðun sem og tryggingastærðfræðing til að sjá um tryggingafræðilega athugun.

Stjórn gerir starfsáætlun fyrir hvert ár og í upphafi starfsárs færir stjórn síðan helstu verkefni sín og áherslur á starfsárinu inn á starfsáætlunina.

Stjórn hefur skipað tvær undirnefndir stjórnar, endurskoðunarnefnd og áhættunefnd.

Endurskoðunarnefnd

Samkvæmt ákvæðum laga um ársreikninga skulu einingar sem tengdar eru almannahagsmunum eins og lífeyrissjóðir starfrækja endurskoðunarnefnd. Stjórn skipar endurskoðunarnefnd sem heyrir beint undir stjórn. Starfsreglur endurskoðunarnefndar má finna á heimasíðu sjóðsins.

Í endurskoðunarnefnd eru Karl Björnsson formaður, Garðar Hilmarsson og Birgir Björn Sigurjónsson.

Á árinu 2021 fundaði endurskoðunarnefnd 8 sinnum.

Hlutverk endurskoðunarnefndar er eftirfarandi:

- Hefur eftirlit með vinnuferli við gerð reikningsskila.
- Hefur eftirlit með endurskoðun ársreiknings.
- Hefur eftirlit með fyrirkomulagi og virkni innra eftirlits og áhættustýringar.
- Leggur mat á óhæði og eftirlit með störfum endurskoðanda.
- Leggur fram tillögu um val á innri og ytri endurskoðenda.

Áhættunefnd

Stjórn skipar áhættunefnd sem heyrir beint undir stjórn. Starfsreglur áhættunefndar má finna á heimasíðu sjóðsins.

Í áhættunefnd eru Birgir Björn Sigurjónsson formaður og Halldóra Káradóttir.

Á árinu 2021 fundaði áhættunefnd 9 sinnum.

Hlutverk áhættunefndar er eftirfarandi:

- Vera ráðgefandi fyrir stjórn við mótun áhættustefnu og áhættuvilja.
- Vera ráðgefandi um framkvæmd innleiðingar á áhættustefnu og áhættustýringu sjóðsins.
- Tekur þátt í að auðkenna lykiláhættuþætti sjóðsins.
- Leggur mat á fyrirkomulag og virkni áhættustýringar.
- Yfirfer og metur álagspróf og sviðsmyndir.
- Yfirfer skýrslur og niðurstöður um eigið áhættumat.
- Vera ráðgefandi við stjórn um mótun fjárfestingastefnu.
- Vera ráðgefandi vegna stærri fjárfestingaverkefna að beiðni stjórnar.

Endurskoðun

Ársreikningar sjóðsins eru endurskoðaðir og áritaðir af löggiltum endurskoðanda. Innri endurskoðun er í höndum sjálfstætt starfandi endurskoðenda. Endurskoðun sjóðsins og innri endurskoðun eru í höndum aðskilinna endurskoðunarfyrtækja.

Skipan stjórnar og stjórnarmenn

Samkvæmt samþykktum sjóðsins er stjórnin skipuð sex stjórnarmönnum og jafnmörgum varamönnum. Samband íslenskra sveitarfélaga skipar þrjá stjórnarmenn, BSRB skipar tvo og Bandalag háskólamanna skipar einn. Skipunartími stjórnarmanna er fjögur ár og tók ný stjórn til starfa í byrjun árs 2019. Stjórnin kys formann úr sínum hópi til tveggja ára í senn.

Aðalmenn í stjórn sjóðsins á árinu 2021 eru þeir sömu og á síðastliðnu ári, Garðar Hilmarsson formaður stjórnar og Benedikt Þór Valsson varaformaður, Auður Kjartansdóttir, Halldóra Káradóttir, Sonja Ýr Þorbergsdóttir og Þorkell Heiðarsson.

Árangursmat

Á árinu 2021 var framkvæmt árangursmat á störfum stjórnar og framkvæmdastjóra með aðstoð utanaðkomandi ráðgjafa. Tilgangur árangursmatsins er að hjálpa stjórnarformanni og stjórn að meta skilvirkni starfa sinna ásamt því að vinna að framþróun og umbótum í störfum stjórnarinnar. Árangursmat á störfum stjórnar er gagnlegt tæki til að gera stjórn betur í stakk búna til að takast á við framtíðarverkefni. Árangursmati er þannig ætlað að bæta vinnubrögð og auka skilvirkni stjórnar ásamt því að meta störf framkvæmdastjóra.

Niðurstöður árangursmatsins sýna að stjórnarmenn hafa metnað í störfum sínum og taka virkan þátt á fundum. Þau verkefni sem ráðast þarf í eftir árangursmatið voru sett inn á starfsáætlun stjórnar. Almenn ánægja var með störf framkvæmdastjóra sjóðsins.

Fjöldi stjórnarfunda og mæting

Á árinu 2021 voru haldnir 15 stjórnarfundir.

Upplýsingar um fundarsókn einstakra stjórnarmanna koma fram í eftirfarandi upplýsingum um hvern og einn stjórnarmann.

Stjórnarmenn:

Garðar Hilmarsson, formaður stjórnar

Garðar er fæddur árið 1951 og hefur setið í stjórn sjóðsins frá árinu 2006. Hann var varaformaður stjórnar á árunum 2019 og 2020 en formaður stjórnar á árinu 2021. Hann er með próf í prentið og lauk námi í viðskipta- og rekstrarfræði hjá Endurmenntun Háskóla Íslands. Hann var formaður Starfsmannafélags Reykjavíkurborgar frá 2006 fram til janúar 2019 en þá var félagið sameinað SFR stéttarfélagi í almannajónustu. Garðar var varaformaður sameinaðs félags, Sameykis fram í apríl 2021. Garðar sat 15 stjórnarfundi á árinu 2021.

Benedikt Þór Valsson, varaformaður stjórnar

Benedikt er fæddur árið 1952 og hefur setið í stjórn sjóðsins frá árinu 2014. Hann var formaður stjórnar á árunum 2019 og 2020 en varaformaður á árinu 2021. Hann er með M.Sc. gráðu í þjóðhagfræði frá Göteborgs Universitet, Svíþjóð. Hann hefur starfað sem hagfræðingur hjá Sambandi íslenskra sveitarfélaga frá árinu 2009. Benedikt sat 14 stjórnarfundi á árinu 2021.

Auður Kjartansdóttir

Auður er fædd árið 1991 og hefur setið í stjórn sjóðsins frá ársbyrjun 2019. Hún hefur lokið meistarágráðu í lögfræði við Háskóla Íslands. Hún hefur verið bæjarfulltrúi í Snæfellsbæ frá árinu 2018 ásamt því hefur hún verið fjármálastjóri hjá Fiskmarkaði Íslands frá árinu 2016. Auður sat 12 stjórnarfundi á árinu 2021.

Halldóra Káradóttir

Halldóra er fædd árið 1965 og hefur setið í stjórn sjóðsins frá ársbyrjun 2019. Hún er viðskiptafræðingur (Cand.Oecon) frá Háskóla Íslands og með M.Sc. gráðu í fjármálum fyrirtækja frá sama skóla. Hún starfar sem sviðsstjóri fjármála- og áhættustýringarsviðs Reykjavíkurborgar og hefur verið í því starfi frá 1. júní 2019. Halldóra starfaði á tímabilinu 2006 til 2019 sem skrifstofustjóri á fjármálaskrifstofu Reykjavíkurborgar með ábyrgð á fjárhagsáætlunum og greiningum á sviði fjármála. Halldóra sat 13 stjórnarfundi á árinu 2021.

Sonja Ýr Þorbergsdóttir

Sonja Ýr er fædd árið 1982 og hefur setið í stjórn sjóðsins frá ársbyrjun 2019. Hún hefur lokið BS gráðu í viðskiptalögfræði og ML gráðu í lögfræði frá Háskólanum á Bifröst. Hún starfaði sem lögfræðingur BSRB 2008–2018 og verið formaður BSRB frá 2018. Sonja Ýr sat 15 stjórnarfundi á árinu 2021.

Porkell Heiðarsson

Porkell er fæddur árið 1970 og hefur setið í stjórn sjóðsins frá ársbyrjun 2019. Hann er með BSc. og MSc. gráður í líffræði frá Háskóla Íslands og PMD stjórnendánám við Opna háskólann. Hann er gjaldkeri Bandalags háskólamanna (BHM) og varaformaður Félags íslenskra náttúrufræðinga (FÍN). Þá er hann varaborgarfulltrúi í Reykjavík. Porkell sat 13 stjórnarfundum á árinu 2021.

Anna María Gunnarsdóttir

Anna María er fædd árið 1967 og hefur setið í varastjórn sjóðsins frá ársbyrjun 2019. Hún er með kennarapróf frá Kennaraháskóla Íslands. Hún hefur sinnt trúnaðarstörfum fyrir Félag framhaldsskólakennara og var varaformaður KÍ frá 2018 til 2022. Anna María sat 1 stjórnarfund á árinu 2021.

Stjórnendur:

Framkvæmdastjóri annast daglegan rekstur sjóðsins og fer í því efni eftir ákvæðum laga nr. 129/1997, reglugerðum sem settar eru samkvæmt þeim og samþykktum sjóðsins og þeirri stefnu og fyrirmælum sem stjórn sjóðsins hefur gefið. Framkvæmdastjóri fer með atkvæði sjóðsins á fundum hlutafélaga sem sjóðurinn á hluti í, nema stjórn ákveði annað í einstökum tilvikum.

Gerður Guðjónsdóttir er fædd árið 1963 og hefur verið framkvæmdastjóri frá 1. júlí 2014. Hún lauk viðskiptafræði frá Háskóla Íslands 1987 og löggildingu í endurskoðun 1993. Hún starfaði við endurskoðun frá 1987-2007 og var fjármálastjóri hjá Hafnarfjarðarbæ frá 2007-2014.

Sviðsstjóri réttindasviðs er **Þóra Jónsdóttir**. Sviðið sér um skráningu og innheimtu iðgjalda, úrskurði lífeyris og lífeyrisgreiðslur. Þóra er skilgreind sem lykilstarfsmaður.

Sviðsstjóri áhættustýringar er **Ingi K. Pálsson**. Áhættustýringarsvið greinir og metur áhættu og gerir aðgerðaáætlun ef áhætta mælist út fyrir skilgreind mörk. Ingi er skilgreindur sem lykilstarfsmaður.

Sviðsstjóri fjármálasviðs er **Pálína Margrét Hafsteinsdóttir**. Fjármálasviðið sér um bókhald, bakvinnslu, áætlunargerð, innheimtu, fjármál og reikningsskil sjóðsins. Pálína er skilgreind sem lykilstarfsmaður.

Sviðsstjóri eignastýringar er **Svandís Rún Ríkarðsdóttir**. Sviðið ber ábyrgð á daglegum rekstri eignastýringar og lánadeildar, tekur þátt í mótun fjárfestingarstefnu og á samskipti við eignastýringaraðila. Svandís er skilgreind sem lykilstarfsmaður.

Stjórnarháttayfirlýsing þessi hefur verið sett saman af stjórn sjóðsins eftir bestu vitund. Henni er ætlað að veita greinargóðar upplýsingar um stjórnarhætti sjóðsins til hagaðila hans.

Stjórn Brúar lífeyrissjóðs

Reykjavík, 19. apríl 2022