

# Stjórnarháttayfirlýsing 2020

## Brúar lífeyrissjóðs starfsmanna sveitarfélaga

Stjórn og stjórnendur Brúar lífeyrissjóðs hafa sett sér það markmið að hafa góða stjórnarhætti að leiðarljósi. Með stjórnarháttayfirlýsingu þessari er verið að uppfylla þær kröfur sem fram koma í 51. gr. reglna um ársreikninga lífeyrissjóða nr. 335/2015. Við mótun stjórnarháttanna hefur stjórn sjóðsins stuðst við leiðbeiningar sem fram koma í leiðbeiningum um stjórnarhætti fyrirtækja sem gefnar voru út af Viðskiptaráði Íslands, Nasdaq Iceland og Samtökum atvinnulífsins á árinu 2015. Sjóðurinn vókur þó að hluta frá leiðbeiningunum einkum þar sem efnistöð eiga ekki við um lífeyrissjóði, til að mynda atriði sem varða hluthafafundi og hluthafa.

### Hlutverk Brúar lífeyrissjóðs

Brú lífeyrissjóður starfar á grundvelli laga um skyldutryggingu lífeyrisréttinda og starfsemi lífeyrissjóða nr. 129/1997 og samþykktu sjóðsins. Sjóðurinn var stofnaður 28. júlí 1998 með samningi á milli BHM, BSRB og Kennarasambands Íslands (KÍ) fyrir hönd hlutaðeigandi stéttarfélaga annars vegar og hins vegar Sambands íslenskra sveitarfélaga.

Hlutverk Brúar lífeyrissjóðs er er að tryggja sjóðfélögum, eftirlifandi mökum þeirra og börnum lífeyri eftir þeim reglum sem fram koma í samþykktum sjóðsins.

Sjóðurinn er með þrjár deildir sem eru;

**A deild:** Kjarasamningsbundin aðild starfsmanna sveitarfélaga sem eru í BSRB, BHM og KÍ.

**V deild:** Deild sem er öllum opin.

**B deild:** Réttindasöfn lokaðra lífeyrissjóða sveitarfélaga sem sameinuðust í eina deild þann 1. júlí 2013:

- Eftirlaunasjóður starfsmanna Hafnarfjarðarkaupstaðar
- Lífeyrissjóður Akraneskaupstaðar
- Lífeyrissjóður Neskaupstaðar
- Lífeyrissjóður starfsmanna Húsavíkurkaupstaðar
- Lífeyrissjóður starfsmanna Vestmannaeyjakaupstaðar
- Eftirlaunasjóður Reykjanesbæjar sameinaðist inn í B deild þann 1. janúar 2017.
- Lífeyrissjóður starfsmanna Kópavogsbæjar inn í B deild þann 1. janúar 2018.

### Stjórnarhættir

Brú lífeyrissjóður leitast við að viðhalda góðum stjórnarháttum og fylgja framangreindum leiðbeiningum um stjórnarhætti. Stjórnin hefur sett sér starfsreglur þar sem hlutverk hennar er skilgreint. Í reglunum er fjallað um verksvið stjórnar, boðun stjórnarfunda, reglur um fundarsköp, vanhæfisástæður, hagsmunatengsl og fleira. Starfsreglur stjórnar eru aðgengilegar á vefsíðu sjóðsins.

### Frávik frá leiðbeiningum um stjórnarhætti

Í leiðbeiningunum er hvatt til þess að stjórn kjósi tilnefningarnefnd á aðalfundi en hún á ekki við hjá sjóðnum.

## Lög, reglur og tilmæli:

Brú lífeyrissjóður er eftirlitsskyldur aðili sbr. lög nr. 87/1998 um opinbert eftirlit með fjármálastarfsemi. Lög, reglur og tilmæli sem varða starfsemi lífeyrissjóða er hægt að nálgast á heimasíðu Fjármálaeftirlits Seðlabanka Íslands, [www.fme.is](http://www.fme.is).

Innri reglur og stefnur Brúar lífeyrissjóðs eru m.a. eftirfarandi:

- Starfsreglur stjórnar
- Starfsreglur endurskoðunarnefndar
- Starfsreglur áhættunefndar
- Samskipta og siðareglur
- Reglur um hæfi lykilstarfsmanna
- Verklagsreglur um verðbréfavíðskipti
- Fjárfestingastefna
  - Hluthafastefna
  - Stefna um ábyrgar fjárfestingar
- Áhættu- og áhættustýringarstefna
- Persónuverndarstefna
- Jafnlauna- og jafnréttisstefna
- Mannauðsstefna
- Starfskjarastefna
- Stefna um upplýsingaöryggi
- Útvistunarstefna

## Áhættustýring

Stjórn hefur sett sjóðnum áhættu- og áhættustýringastefnu sem skilgreinir áhættuvilja og áhættuþol sjóðsins og hvernig skuli greina, meta, vakta og stýra áhættu innan hans. Til að sinna áhættustýringu á fullnægjandi hátt verður að vera til staðar virkt eftirlitakerfi með áhættu sem tekur til mannauðs, verklagsreglna, upplýsingakerfa og annarra atriða. Lögð er áhersla góða yfirsýn stjórnar og stjórnenda yfir helstu áhættuþætti í rekstri sjóðsins og að starfsmenn sjóðsins hafi þekkingu á hlutverki sínu og taki virkan þátt.

Sviðsstjóri áhættustýringar er ábyrgðarmaður með framkvæmd og eftirfylgni með áhættu- og áhættustýringastefnu sjóðsins og heyrir hann beint undir framkvæmdastjóra. Til að tryggja honum aukið sjálfstæði í starfi hefur hann beinan og milliliðalausan aðgang að stjórn, áhættu- og endurskoðunarnefnd.

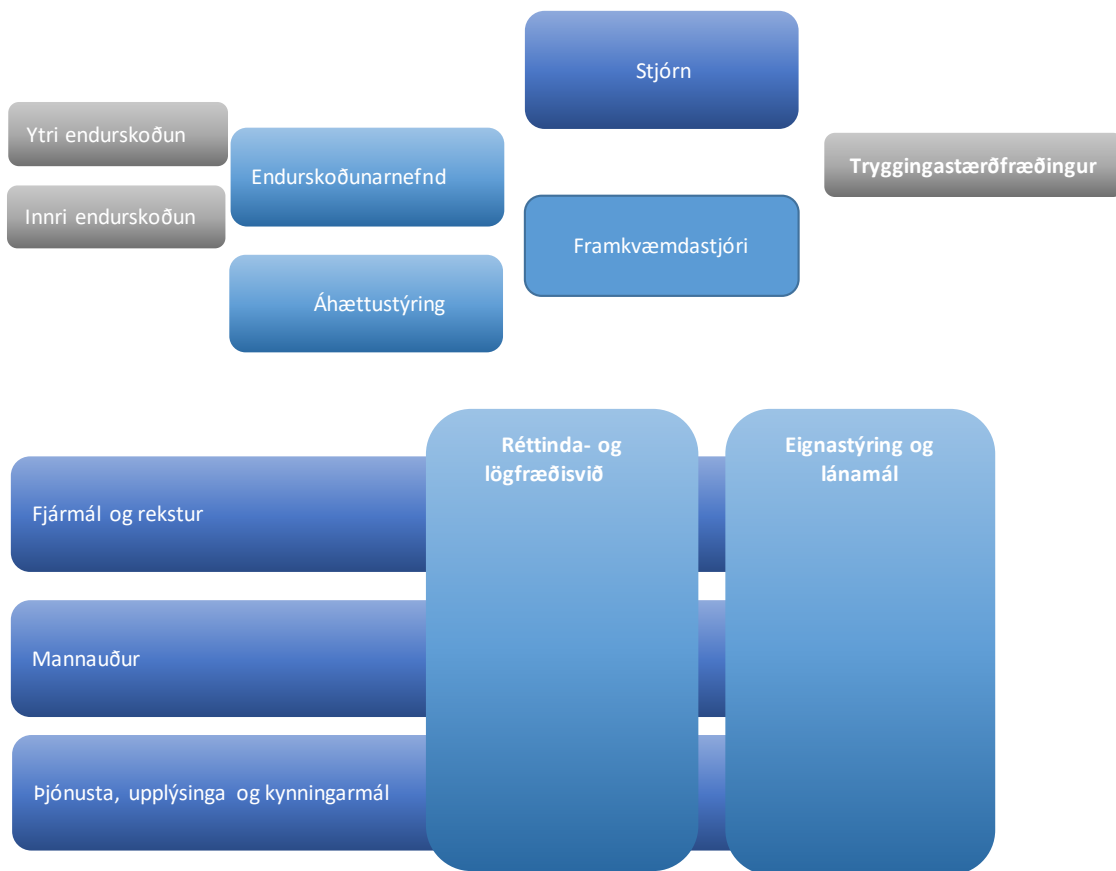
Nánari upplýsingar um áhættustýringu er að finna í skýringum í ársreikningi.

## Innra eftirlit

Innra eftirlit sjóðsins er skipulagt með það að markmiði að sjóðurinn nái settum markmiðum í starfsemi sinni með kerfisbundnum og öguðum vinnubrögðum. Innri endurskoðun yfirfer árlega virkni innra eftirlits sjóðsins. Að framkvæmd innra eftirlits koma allir starfsmenn sjóðsins með einum eða öðrum hætti. Innra eftirlit sjóðsins byggir meðal annars á verkferlum, starfslýsingum, skýrsluskilum, upplýsingagjöf, aðgreiningu starfa og aðgangsstýringum.

## Stjórnskipulag Brúar lífeyrissjóðs

Skipurit sjóðsins er óbreytt frá fyrra ári.



### Stjórn

Stjórnin ber ábyrgð á starfsemi sjóðsins og sér til þess að skipulag hans og starfsemi sé jafnan í samræmi við ákvæði laga, reglugerða og samþykka sjóðsins. Stjórnin tekur stefnumarkandi ákvarðanir er varða hag og starfsemi sjóðsins. Hún mótar og ber ábyrgð á skipulagi og virkni innra eftirlits. Stjórn hefur samið við sjálfstætt starfandi eftirlitsaðila til að annast innri endurskoðun. Jafnframt ræður hún löggiltan endurskoðanda eða endurskoðunarfélag til að annast ytri endurskoðun sem og tryggingastærðfræðing til að sjá um tryggingafræðilega athugun.

Stjórn gerir starfsáætlun fyrir hvert ár og í upphafi starfsárs færir stjórn síðan helstu verkefni sín og áherslur á starfsárinu inn á starfsáætlunina.

Stjórn hefur skipað tvær undirnefndir stjórnar, endurskoðunarnefnd og áhættunefnd.

### Endurskoðunarnefnd

Samkvæmt ákvæðum laga um ársreikninga skulu einingar sem tengdar eru almannahagsmunum eins og lífeyrissjóðir starfrækja endurskoðunarnefnd. Stjórn skipar endurskoðunarnefnd sem heyrir beint undir stjórn.

Starfsreglur endurskoðunarnefndar má finna á heimasíðu sjóðsins.

Í endurskoðunarnefnd eru Karl Björnsson formaður, Garðar Hilmarsson og Birgir Björn Sigurjónsson.

Á árinu 2020 fundaði endurskoðunarnefnd 7 sinnum.

Hlutverk endurskoðunarnefndar er eftirfarandi:

- Eftirlit með vinnuferli við gerð reikningsskila.
- Eftirlit með endurskoðun ársreiknings.
- Eftirlit með fyrirkomulagi og virkni innra eftirlits og áhættustýringar.
- Mat á óhæði og eftirlit með störfum endurskoðanda.
- Leggja fram tillögu um val á innri og ytri endurskoðanda.

## Áhættunefnd

Áhættunefnd heyrir beint undir stjórn. Starfsreglur áhættunefndar má finna á heimasíðu sjóðsins.

Í áhættunefnd eru Birgir Björn Sigurjónsson, formaður og Halldóra Káradóttir.

Á árinu 2020 fundaði áhættunefnd 8 sinnum.

Hlutverk áhættunefndar er eftirfarandi:

- er ráðgefandi fyrir stjórn við mótun áhættustefnu og áhættuvilja.
- er ráðgefandi um framkvæmd innleiðingar á áhættustefnu og áhættustýringu sjóðsins.
- tekur þátt í að auðkenna lykiláhættuþætti sjóðsins.
- leggur mat á fyrirkomulag og virkni áhættustýringar.
- yfirfer og metur álagspróf og sviðsmyndir.
- yfirfer skýrslu og niðurstöður um eigið áhættumat.

## Endurskoðun

Ársreikningar sjóðsins eru endurskoðaðir og áritaðir af löggiltum endurskoðanda. Innri endurskoðun er í höndum sjálfstætt starfandi endurskoðanda. Endurskoðun sjóðsins og innri endurskoðun eru í höndum aðskilinna endurskoðunarfyrirtækja. Endurskoðunarnefnd sjóðsins gerir tillögu um val á bæði innri og ytri endurskoðanda.

## Skipan stjórnar og stjórnarmenn

Samkvæmt samþykktum sjóðsins er stjórnin skipuð sex stjórnarmönnum og jafnmörgum varamönnum. Samband íslenskra sveitarfélaga skipar þrjá stjórnarmenn, BSRB skipar tvo og Bandalag háskólamanna skipar einn. Skipunartími stjórnarmanna er fjögur ár og tók ný stjórn til starfa í byrjun árs 2019. Stjórnin kys formann úr sínum hópi til tveggja ára í senn. Aðalmenn í stjórn sjóðsins á árinu 2020 eru þeir sömu og á síðastliðnu ári, þ.e. Benedikt Þór Valsson sem er formaður stjórnar, Garðar Hilmarsson varaformaður, Auður Kjartansdóttir, Halldóra Káradóttir, Sonja Ýr Þorbergsdóttir og Þorkell Heiðarsson.

## Sjálfsmat stjórnar

Á árinu 2020 fór stjórn ekki í árangursmat en í starfsáætlun ársins 2021 er gert ráð fyrir slíkri vinnu.

## Fjöldi stjórnarfunda og mæting

Á árinu 2020 voru haldnir 16 stjórnarfundir. Upplýsingar um fundarsókn einstakra stjórnarmanna koma fram í eftirfarandi upplýsingum um hvern og einn stjórnarmann.

## Stjórnarmenn:

### Benedikt Þór Valsson, formaður stjórnar

Benedikt hefur setið í stjórn sjóðsins frá árinu 2014 og frá ársbyrjun 2019 verið formaður stjórnar. Hann hefur starfað sem hagfræðingur hjá Sambandi íslenskra sveitarfélaga frá árinu 2009. Benedikt sat 16 stjórnarfundum á árinu 2020.

### Garðar Hilmarsson

Garðar hefur setið í stjórn sjóðsins frá árinu 2006 og frá ársbyrjun 2019 verið varaformaður stjórnar. Hann var formaður Starfsmannafélags Reykjavíkurborgar frá 2006 fram til janúar 2019 en þá var félagið sameinað SFR stéttarfélagi í almannajónustu. Garðar er varaformaður sameinaðs félags, Sameykis. Garðar sat 16 stjórnarfundum á árinu 2020.

### Auður Kjartansdóttir

Auður hefur setið í stjórn sjóðsins frá ársbyrjun 2019. Auður hefur verið bæjarfulltrúi í Snæfellsbæ frá árinu 2018 ásamt því hefur hún gegnt stöðu fjármálastjóra hjá Fiskmarkaði Íslands frá árinu 2016. Auður sat 16 stjórnarfundum á árinu 2020.

### Halldóra Káradóttir

Halldóra hefur setið í stjórn sjóðsins frá ársbyrjun 2019. Hún starfar sem sviðsstjóri fjármála- og áhættustýringarsviðs Reykjavíkurborgar og hefur verið í því starfi frá 1. júní 2019. Halldóra starfaði á tímabilinu 2006 til 2019 sem skrifstofustjóri á fjármálaskrifstofu Reykjavíkurborgar með ábyrgð á fjárhagsáætlunum og greiningum á sviði fjármála. Halldóra sat 16 stjórnarfundum á árinu 2020.

### Sonja Ýr Þorbergsdóttir

Sonja Ýr hefur setið í stjórn sjóðsins frá ársbyrjun 2019. Hún hefur starfað sem formaður BSRB frá árinu 2018. Sonja Ýr sat 16 stjórnarfundum á árinu 2020.

### Þorkell Heiðarsson

Þorkell hefur setið í stjórn sjóðsins frá ársbyrjun 2019. Hann er gjaldkeri Bandalags háskólamanna (BHM) og varaformaður Félags íslenskra náttúrufræðinga (FÍN). Þá er hann varaborgarfulltrúi í Reykjavík. Þorkell sat 16 stjórnarfundum á árinu 2020.

## Stjórnendur:

Framkvæmdastjóri annast daglegan rekstur sjóðsins og fer í því efni eftir ákvæðum laga nr. 129/1997, reglugerðum sem settar eru samkvæmt þeim og samþykktum sjóðsins og þeirri stefnu og fyrirmælum sem stjórn sjóðsins hefur gefið. Framkvæmdastjóri fer með atkvæði sjóðsins á fundum hlutafélaga sem sjóðurinn á hluti í, nema stjórn ákveði annað í einstökum tilvikum.

Framkvæmdastjóri sjóðsins er **Gerður Guðjónsdóttir**. Gerður lauk viðskiptafræði frá Háskóla Íslands 1987 og löggildingu í endurskoðun 1993. Gerður hefur verið framkvæmdastjóri sjóðsins frá 1. júlí 2014.

Sviðsstjóri réttindasviðs er **Þóra Jónsdóttir**. Sviðið sér um skráningu og innheimtu iðgjalda, úrskurði lífeyris og lífeyrisgreiðslur. Þóra er skilgreind sem lykilstarfsmaður.

Sviðsstjóri áhættustýringar er **Ingi K. Pálsson**. Áhættustýringarsvið greinir og metur áhættu og gerir aðgerðaáætlun ef áhætta mælist út fyrir skilgreind mörk. Ingi er skilgreindur sem lykilstarfsmaður.

Sviðsstjóri fjármálasviðs er **Pálína Margrét Hafsteinsdóttir**. Fjármálasviðið sér um bókhald, bakvinnslu, áætlunargerð, innheimtu, fjármál og reikningsskil sjóðsins. Pálína er skilgreind sem lykilstarfsmaður.

Sviðsstjóri eignastýringar er **Svandís Rún Ríkarðsdóttir**. Sviðið ber ábyrgð á daglegum rekstri eignastýringar og lánadeildar, tekur þátt í mótun fjárfestingarstefnu og á samskipti við eignastýringaraðila. Svandís er skilgreind sem lykilstarfsmaður.

Stjórn Brúar lífeyrissjóðs

Reykjavík, 29. apríl 2021