

Stjórnháttaryfirlýsing 2018

Brúar lífeyrissjóðs starfsmanna sveitarfélaga

Stjórn og stjórnendur Brúar lífeyrissjóðs hafa sett sér það markmið að hafa góða stjórnarhætti að leiðarljósi. Með stjórnarháttaryfirlýsingu þessari er verið að uppfylla þær kröfur sem fram koma í 51. gr. reglna um ársreikninga lífeyrissjóða nr. 335/2015. Við mótun stjórnarháttanna hefur stjórn sjóðsins stuðst við leiðbeiningar sem fram koma í leiðbeiningum um stjórnarhætti fyrirtækja sem gefnar voru út af Viðskiptaráði Íslands, Nasdaq Iceland og Samtökum atvinnulífsins á árinu 2015. Sjóðurinn vikur þó að hluta frá leiðbeiningunum einkum þar sem efnistöð eiga ekki við um lífeyrissjóði, til að mynda atriði sem varða hluthafafundi og hluthafa.

Hlutverk Brúar lífeyrissjóðs.

Brú lífeyrissjóður starfar á grundvelli laga um skyldutryggingu lífeyrisréttinda og starfsemi lífeyrissjóða nr. 129/1997 og samþykktu sjóðsins. Sjóðurinn var stofnaður 28. júlí 1998 með samningi á milli BHM, BSRB og Kennarasambands Íslands (KÍ) fyrir hönd hlutaðeigandi stéttarfélaga annars vegar og hins vegar Sambands íslenskra sveitarfélaga. Sjóðurinn er með þrjár deildir sem eru;

A deild: Kjarasamningsbundin aðild starfsmanna sveitarfélaga sem eru í BSRB, BHM og KÍ

Þann 22. desember 2017 voru samþykkt á Alþingi lög nr. 127/2017 um breytingu á lögum nr. 1/1997 um Lífeyrissjóð starfsmanna ríkisins sem hafa áhrif á A deild Brúar lífeyrissjóð. Samkvæmt lögum er frá 1. Júní 2017 tekið upp breytt réttindakerfi þar sem sjóðfélagar ávinna sér réttindi í aldurstengdu réttindakerfi og lífeyristökualdur verður miðaður við 67 ára aldur. Núverandi sjóðfélögum er, að uppfylltum ákveðnum skilyrðum, áfram tryggð óbreytt jöfn réttindaávinnsla og óbreyttur 65 ára lífeyristökualdur. Til að tryggja óbreytt réttindi og til að mæta halla á stöðu sjóðsins þann 31. maí 2017 greiða launagreiðendur framlög í jafnvægisjóð sem er ætlað að koma áfallinni stöðu A deildar í jafnvægi, framlög í lífeyrisaukasjóð til að mæta breytingu á réttindaöflun sjóðsfélaga og framlög í varúðarsjóð sem er ætlað til að styðja við lífeyrisaukasjóðinn.

V deild: Deild sem er öllum opin.

B deild: Réttindasöfn lokaðra lífeyrissjóða sveitarfélaga sem sameinuðust í eina deild þann 1. júlí 2013:

- Eftirlaunasjóður starfsmanna Hafnarfjarðarkaupstaðar
- Lífeyrissjóður Akraneskaupstaðar
- Lífeyrissjóður Neskaupstaðar
- Lífeyrissjóður starfsmanna Húsavíkurkaupstaðar
- Lífeyrissjóður starfsmanna Vestmannaeyjarkaupstaðar
- Eftirlaunasjóður Reykjanesbæjar sameinaðist inn í B deild þann 1. janúar 2017.
- Lífeyrissjóður starfsmanna Kópavogsbæjar inn í B deild þann 1. janúar 2018.

Hlutverk Brúar lífeyrissjóðs er er að tryggja sjóðfélögum, eftirlifandi mökum þeirra og börnum lífeyri eftir þeim reglum sem fram koma í samþykktum sjóðsins. Í samþykktum kemur m.a. fram að sjóðurinn leggi áherslu á ellilífeyrisréttindi og áskilji sér heimild til að verja þau réttindi umfram önnur við endurskoðun á réttindaákvæðum samþykktu sjóðsins.

Stjórnarhættir

Brú lífeyrissjóður leitast við að viðhalda góðum stjórnarháttum og fylgja framangreindum leiðbeiningum um stjórnarhætti. Stjórnin hefur sett sér starfsreglur þar sem hlutverk hennar er skilgreint. Í reglunum er fjallað um verksvið stjórnar, boðun stjórnarfunda, reglur um fundarsköp, vanhæfisstæður, hagsmunatengsl og fleira. Starfsreglur stjórnar eru aðgengilegar á vefsíðu sjóðsins.

Frávík frá leiðbeiningum um stjórnarhætti

Í leiðbeiningunum er hvatt til þess að stjórn skipi starfskjaranefnd til að setja sjóðnum starfskjarastefnu og semja við framkvæmdastjóra og aðra starfsmenn, um laun og önnur starfskjör. Stjórn sjóðsins ákvað að setja ekki á fót sérstaka starfskjaranefnd í ljósi þess að einungis tuttugu og sex starfsmenn starfa hjá sjóðnum.

Þá hvetja leiðbeiningarnar til þess að tilnefningarnefnd sé kosin á aðalfundi en hún á ekki við hjá sjóðnum.

Lög, reglur og tilmæli:

Brú lífeyrissjóður er eftirlitsskyldur aðili sbr. lög nr. 87/1998 um opinbert eftirlit með fjármálastarfsemi. Lög, reglur og tilmæli sem varða starfsemi lífeyrissjóða er hægt að nálgast á heimasíðu Fjármálaeftirlitsins (FME), www.fme.is.

Innri reglur og stefnur Brúar lífeyrissjóðs eru m.a. eftirfarandi:

- Starfsreglur stjórnar
- Siðareglur
- Verklagsreglur um hæfi lykilstarfsmanna
- Reglur um viðskipti stjórnarmanna og starfsmanna með fjármálagerninga
- Starfsreglur endurskoðunarnefndar
- Fjárfestingastefna
- Hluthafastefna
- Stefna um siðferðisviðmið í fjárfestingum
- Áhættustefna
- Persónuverndarstefna
- Stefna um áhættuvilja
- Stefna um upplýsingaöryggi
- Útvistarstefna
- Stefna í upplýsingatækni
- Starfskjarastefna

Áhættustýring og innra eftirlit

Áhættustýring

Stjórn hefur sett sjóðnum áhættustefnu með það að markmiði að auka öryggi í rekstri sjóðsins. Stefnan grundvallast á lagafyrirmælum, leiðbeinandi reglum FME, og stöðlum. Áhættustýring hefur mótað eftirlitskerfi þar sem áhættur í starfsemi sjóðsins eru greindar, metnar og vaktaðar. Áhersla er lögð á góða yfirsýn stjórnar og stjórnenda yfir helstu áhættuþætti í rekstri sjóðsins og að starfsmenn sjóðsins hafi þekkingu á hlutverki sínu hvað það varðar og taki virkan þátt í því.

Sviðsstjóri áhættustýringar er ábyrgðarmaður með framkvæmd og eftirfylgni með áhættustefnu og áhættustýringu sjóðsins og heyrir hann beint undir framkvæmdastjóra. Til að tryggja honum aukið sjálfstæði í starfi hefur hann beinan og milliliðalausán aðgang að stjórn og endurskoðunarnefnd.

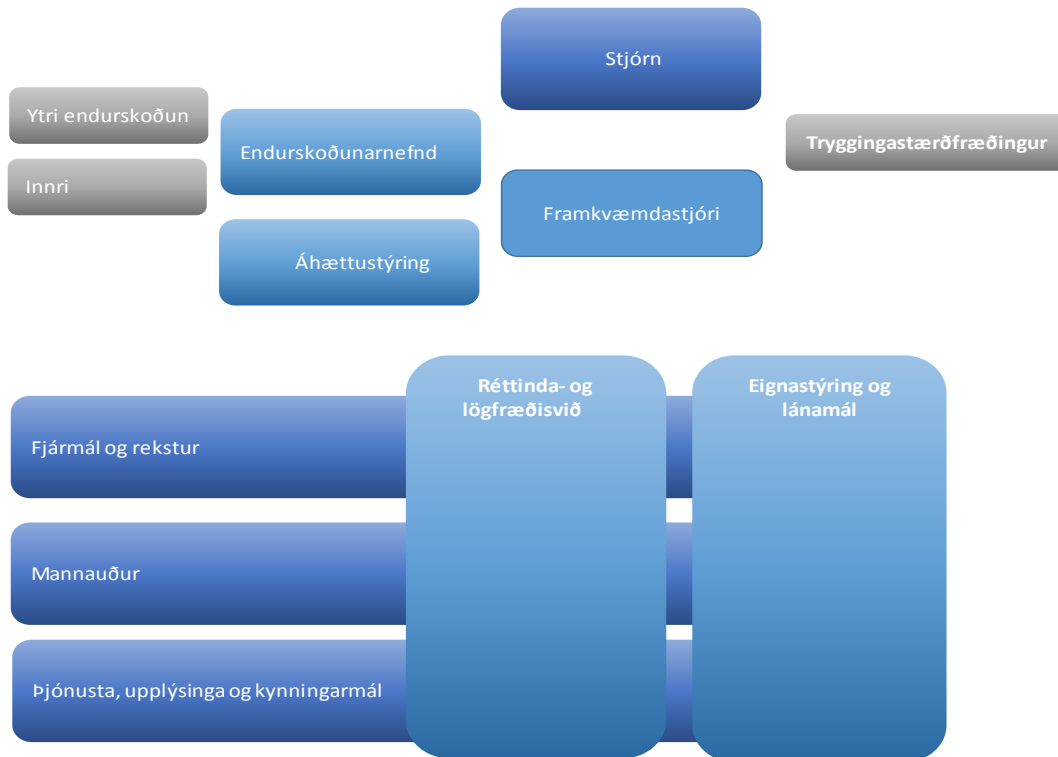
Nánari upplýsingar um áhættustýringu er að finna í ársskýrslu og skýringum í ársreikningi.

Innra eftirlit.

Innra eftirlit sjóðsins er skipulagt með það að markmiði að sjóðurinn nái settum markmiðum í starfsemi sinni með kerfisbundnum og öguðum vinnubrögðum ásamt því að fylgjast með að lögum og reglum sé framfylgt. Innra endurskoðun yfirfer árlega virkni innra eftirlits sjóðsins. Að framkvæmd innra eftirlits koma allir starfsmenn sjóðsins með einum eða öðrum hætti. Innra eftirlit sjóðsins byggir meðal annars á verkferlum, starfslýsingum, skýrsluskilum, upplýsingagjöf, aðgreiningu starfa og aðgangsstýringum.

Stjórnskipulag Brúar lífeyrissjóðs

Skipurit sjóðsins var breytt í upphafi árs 2018 en þá voru lánamál flutt undir eignastýringu sjóðsins enda sjóðfélagalán hluti af fjárfestingaeign sjóðsins.



Stjórn

Stjórnin ber ábyrgð á starfsemi sjóðsins og sér til þess að skipulag hans og starfsemi sé jafnan í samræmi við ákvæði laga, reglugerða og samþykka sjóðsins. Stjórnin tekur stefnumarkandi ákvarðanir er varða hag og starfsemi sjóðsins. Hún mótar og ber ábyrgð á skipulagi og virkni innra eftirlits. Stjórn semur við sjálfstætt starfandi eftirlitsaðila til að annast innri endurskoðun. Jafnframt ræður hún löggiltan endurskoðanda eða endurskoðunarfélaga til að annast ytri endurskoðun sem og tryggingastærðfræðing til að sjá um tryggingafræðilega athugun.

Endurskoðunarnefnd

Samkvæmt ákvæðum laga um ársreikninga skulu einingar sem tengdar eru almannahagsmunum eins og lífeyrissjóðir starfrækja endurskoðunarnefnd. Stjórn skipar endurskoðunarnefnd sem heyrir beint undir stjórn. Upplýsingar um nefndina eru á vef sjóðsins.

Hlutverk endurskoðunarnefndar er eftirfarandi:

- Eftirlit með vinnuferli við gerð reikningsskila
- Eftirlit með endurskoðun ársreiknings
- Eftirlit með fyrirkomulagi og virkni innra eftirlits og áhættustýringu
- Mat á óhæði og eftirlit með störfum endurskoðanda
- Leggja fram tillögu um val á innri og ytri endurskoðanda.

Endurskoðun

Ársreikningar sjóðsins eru endurskoðaðir og áritaðir af löggiltum endurskoðanda. Innri endurskoðun er í höndum sjálfstætt starfandi endurskoðenda. Endurskoðun sjóðsins og innri endurskoðun eru í höndum aðskilinna endurskoðunarfyrtækja. Endurskoðunarnefnd sjóðsins gerir tillögu um val á bæði innri og ytri endurskoðanda.

Skipan stjórnar og stjórnarmenn

Samkvæmt samþykktum sjóðsins er stjórnin skipuð sex stjórnarmönnum og jafnmörgum varamönnum. Samband íslenskra sveitarfélaga skipar þrjá stjórnarmenn, BSRB skipar tvo og Bandalag háskólamanna skipar einn. Skipunartími stjórnarmanna er fjögur ár og kýs stjórnin formann úr sínum hópi til tveggja ára í senn. Í lok árs 2018 var skipuð ný stjórn sem hóf störf í byrjun árs 2019. Aðalmenn í stjórn sjóðsins á árinu 2018 voru þau Garðar Hilmarsson formaður stjórnar, Kristbjörg Stephensen varaformaður, Benedikt Valsson, Elín Björg Jónsdóttir, Salóme A. Þórisdóttir og Sigurbergur Ármannsson.

Í endurskoðunarnefnd á árinu 2018 voru þau Karl Björnsson, formaður, Elín Björg Jónsdóttir og Stefán Aðalsteinsson.

Sjálfsmat stjórnar.

Stjórn gerði sjálfsmat á árinu 2017 en þar sem vitað var að ný stjórn yrðu skipuð á árinu 2018 var ákveðið að fresta því til ársins 2019.

Fjöldi funda og mæting.

Á árinu 2018 voru haldnir 18 stjórnarfundir. Upplýsingar um fundarsókn einstakra stjórnarmanna koma fram í eftirfarandi upplýsingum um hvern og einn stjórnarmann.

Á árinu 2018 fundaði endurskoðunarnefnd 8 sinnum

Stjórnarmenn:

Garðar Hilmarsson, formaður stjórnar

Garðar hefur setið í stjórn sjóðsins frá árinu 2006. Hann var formaður Starfsmannafélags Reykjavíkurborgar frá 2006 fram til janúar 2019 en þá var félagið sameinað SFR stéttarfélag í almannajónustu en Garðar er varaformaður sameinaðs félags. Garðar sat 18 stjórnarfundi á árinu 2018.

Kristbjörg Stephensen, varaformaður stjórnar.

Kristbjörg sat í stjórn sjóðsins frá árinu 2006 til 2018. Kristbjörg starfaði sem borgarlögmaður frá árinu 2007 til 2017 en frá júní 2017 hefur hún verið dómari í Landsrétti. Kristbjörg sat 11 stjórnarfundi á árinu 2018.

Elín Björg Jónsdóttir

Elín Björg sat í stjórn sjóðsins frá stofnun hans eða 1998 til 2018. Hún var formaður BSRB frá 2009 -2018. Elín sat 17 stjórnarfundi á árinu 2018.

Benedikt Valsson

Benedikt hefur setið í stjórn sjóðsins frá 2014. Hann hefur starfað sem hagfræðingur hjá Sambandi íslenskra sveitarfélaga frá árinu 2009 Benedikt sat 18 stjórnarfundi á árinu 2018.

Salóme Þórisdóttir

Salóme sat í stjórn sjóðsins frá 2010 til 2018. Hún hefur starfað sem ráðgjafi á sviði starfsendurhæfingar hjá Virk og er nú sérfræðingur í Velferðarráðuneytinu. Salóme sat 16 stjórnarfundi á árinu 2017.

Sigurbergur Ármannsson

Sigurbergur sat í stjórn sjóðsins frá 2014 til 2018. Hann hefur gengt stöðu fjármálastjóra Vestmannaeyjabæjar frá árinu 2008. Sigurbergur sat 17 stjórnarfundum á árinu 2018.

Birgir Björn Sigurjónsson

Birgir Björn var varamaður í stjórn sjóðsins frá 2006 til 2018. Hann hefur gengt stöðu fjármálastjóra Reykjavíkurborgar frá árinu 2008. Birgir Björn sat 3 stjórnarfundum á árinu 2018.

Framkvæmdastjóri annast daglegan rekstur sjóðsins og fer í því efni eftir ákvæðum laga nr. 129/1997, reglugerðum sem settar eru samkvæmt þeim og samþykktum sjóðsins og þeirri stefnu og fyrirmælum sem stjórn sjóðsins hefur gefið. Framkvæmdastjóri fer með atkvæði sjóðsins á fundum hlutafélaga sem sjóðurinn á hluti í, nema stjórn ákveði annað í einstökum tilvikum. Framkvæmdastjóri sjóðsins er Gerður Guðjónsdóttir.

Sviðsstjóri réttinda- og lögfræðisviðs er Þóra Jónsdóttir. Sviðið sér um skráningu og innheimtu iðgjalda, úrskurði lífeyris og lífeyrisgreiðslur og sjóðfélagalán. Þóra er skilgreind sem lykilstarfsmaður.

Sviðsstjóri áhættustýringar er Ingi K. Pálsson. Áhættustýringarvið greinir og metur áhættu og gerir aðgerðaáætlun ef áhætta mælist út fyrir skilgreind. Ingi er skilgreindur sem lykilstarfsmaður.

Sviðsstjóri fjármálasviðs er Pálína Margrét Hafsteinsdóttir. Fjármálasviðið sér um bókhald, fjármál, reikningsskil og upplýsingatækni sjóðsins. Pálína er skilgreind sem lykilstarfsmaður.

Sviðsstjóri eignastýringar er Svandís Rún Ríkarðsdóttir. Sviðið ber ábyrgð á daglegum rekstri eignastýringar, tekur þátt í mótun fjárfestingarstefnu, samskipti við eignastýringaraðila, eftirlit með fjárfestingum og skýrslugerð. Svandís er skilgreind sem lykilstarfsmaður.

Stjórn Brúar lífeyrissjóðs

Reykjavík, 18. mars 2019